



## СТИХИИТЕ НА КРУШУНА

През илюминатора на джипа се виждат звездите на Голямата мечка. На поляната огънят догаря, а у мен се разгаря огънят на непонятно вълнение. Намирам се върху просторен тревен килим под небето. Магичните форми, изваяни от падащата река Маарата, сега са невидими, очертават се само черните силиуети на скалния венец, разполовяващ небето. Утринта беше мъглива, а следобедът – слънчев и топлината леко галеше кожата. Изкачвахме се сред бученето на водопадите под гъстите клони на дърветата.

Проф. Сергей Герджиков

Един от водопадите на Маарата. Водни драперии ограждат вирчето с моста

**К**рачка след крачка по пътечка, по мостче и по камък навлизаме в приказката. Сякаш сме в изолирани, недокосвани от чужда ръка владения на магьосник. Изумруденозелена вода пълни варовикова вдлъбнатина, подобна на широка съдина. Вирчетата са оградени с каменни венци и се редят в каскада. Водите се вият и падат, образувайки спокойни поточета, които се сменят с шеметни падове. Падащите води оформят бяла пелена и човек се захласва в нейното движение.

Заставаш на каменно островче и около теб се разиграва сцена от фентъзи. Водата се спуска като подвижна бяла завеса, пръските изпълват пространството, сгъшено между клоните на стари дървета. Долу водата кипи и се оттича, за да се устреми в следващия пад.

Стоиш и като че ли времето спира, защото си заплепен от звука и картината, от докосването на капките. Умът е избистрен, за да поеме това изобилие от нови усещания.

Откъсваме се с мъка от магията, правим снимки и продължаваме, за да попаднем в нова сцена. И така чак до горното течение на реката, където тя се вие спокойна и весела под дръвчетата. Скоро откриваме, че рекичката извира от пещера.

Водопадите изглеждат различни в зависимост от обема на водата, която е най-буйна напролет. В късната есен линиите на падовете са по-изящни и по-спокойни

Тук зее входът на пещерата Водопада. Галерията е покрита с бели образувания („лунно мляко“), които на фона на кафявия свод създават неопикуема гледка. Изворната вода прорязва малката равнина пред пещерата и, хвърляйки се от височината, образува Крушунския водопад.

Водопадът е идеално място за каньонинг, а спускането със серия рапели по водопадите е занимание за пещерянци и катерачи с опит. Горно на голяма поляна край скалния пояс около тлеещите огънове са насядали въпросните пещерянци и катерачи. Тук нощното парти трябва да е неповторимо!

### СКАЛНИЯТ ВЕНЕЦ

Отвесни варовикови скали опасват мястото във формата на венец. По тях са прокарани интересни и трудни спортни турове. Търсим път нагоре, изкачването ни изнася над цялата местност. Горно пътеката опасва венеца и масива, а поляните и село Крушуна остават в краката ни. Местността е рядко красива, а нататък е зелената равнина, разнообразявана от жълти квадрати.

Сядам на равния връх на издадена скала. Покоят е пълен. Водопадът сякаш е измил съзнанието ми, а пейзажът го пълни със свежи цветове и вълшебни форми. Скалите образуват огромна подкова, към чието дъно се е устремил водопадът. Слизането от западната страна отвежда до езерце и поляна, а отсреща пак се белеят скали и между тях се вие път.

Така изглежда природният резерват Маарата до Крушуна – малко селце без глъчка и шум, с уютна кръчма, приютила неколцина туристи. Мястото е на 34 километра от Ловеч, в община Летница. Там попаднах след произшествие със спукана гума при опит за прекосяване на стръмен терен. Беше почивен ден, не се намери никой да помогне. Имах резервна гума, но ключът се оказа с погрешен размер. Наложих се да бия пет километра път до селото пеша в югозападна посока. Там намерих нужния ключ, а един любезен човек ми помогна да поставим гумата. Спуканата я оправиха в Летница.

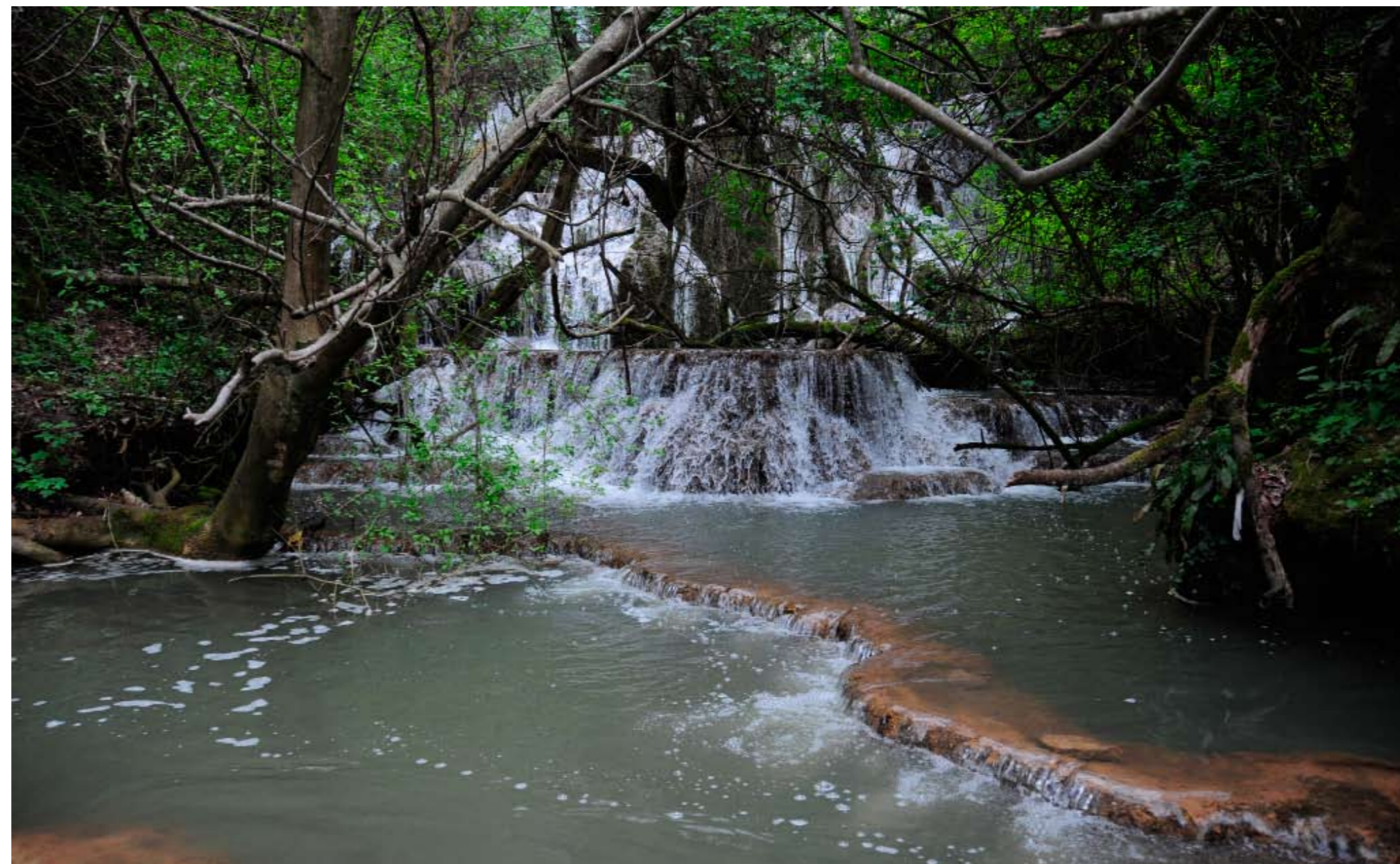
Мястото е интересно с начупените си склонове и изнедадващите панорами, които се разкриват от виещото се шосе. Река Осъм плавно тече в ниското.

...След време се върнах отново на това приказно място и то беше съвсем различно. Водопадите изглеждат различни в зависимост от обема на водата, която е най-буйна ▶



В Деветашката пещера. Огледалото на езерцето отразява небесното око

Крушуна. Каскадата от падове



напролет. В късната есен линиите на падовете са по-изящни и по-спокойни. Водата обтича всевъзможни скални форми и наблюдателят неволно си мисли, че това е жива илюстрация на дао – пътя на промяната, в който слабото с времето побежда силното, мекото оформя твърдото, а всяка следваща водна вариация е непредвидима и уникална за момента.

Тук са пръснати най-разнообразни карстови форми – кари, въртопи, валози, сляпа, полусляпа и суха долина, каньон (ждрело), пропасти, пещерни галерии и зали.

#### ПЕЩЕРИ И СКАЛНИ ОЧИ

От чудесния сайт на резервата <http://www.maarata.com/> можем да научим най-важното за природата и историята на това място.

Това е жива илюстрация на дао – пътя на промяната, в който слабото с времето побежда силното, а мекото оформя твърдото...

В района има четири пещери: Бонинската (Попската) – 2753 м, Водопада – 1995 м, Урушка (Пройновска) – 1600 м, и Горник – 1080 м. Бонинската пещера започва със суха част (около 200 м) и отвежда във водна галерия – около 800-метрово подземно езеро, най-дългото в България. Пътуването по него е рядко удоволствие. Урушката пещера се състои от две галерии – суха и водна, като сухата в дълбочина се слива с водната. Карстовите води от пещерата са образували бигорна тераса, в която е формиран най-високият водопад в околността – около 20 метра.

Човек се изкушава да посети всичко, но за това са нужни няколко спокойни дни. Все пак Деветашката пещера е най-неуспокоима.

Пътеката тръгва от река Осъм, изкачва се и слиза, а накрая прорязва зелен килим и навлиза под исполински свод. Навътре се вие рекичка, а около нея играят сенки и светлини, проникващи от отворите в свода.

Деветашката пещера е разположена на десния бряг на река Осъм. Тя впечатлява с огромните си размери. Входът ѝ е широк 35 метра и е висок 30 метра. Скоро се ширва просторна

зала с площ 2400 квадратни метра – най-голямото пещерно „фоайе“ в Европа. Постоянно гледаме нагоре към реда от огромни „прозорци“, които природата щедро е пробила към небето. Височината достига на места до 100 метра. Това са седем отвора, разположени по тавана, през които прониква естествена светлина и озарява централната зала и част от двете разклонения на пещерата. Най-големият от отворите е известен под името Килика. След централната зала пещерата се разделя на две. Левият „ръкав“ е дълъг около 2,5 километра. През него протича малка рекичка, образуваща каскада

от естествени езера и малки водопади. Тя преминава през централната зала и се влива в река Осъм. Десният клон е сух, топък и значително по-малък. Той завършва с миниатюрна галерия с кръгло помещение, известно под името Олтара. Поради добрите условия за живот, които пещерата предлага (простор, естествено осветление, малък водоизточник, възможности за отбрана), тя е била обитавана още от неолита. В древността е била светилище.

Но прелестите не свършват дотук.

Ако тръгнеш надолу по тясната долина под пещерата,

на Старопланинската верига и Предбалкана. В средното си и долното течение силно лъкатуши и прави големи завои и осморки, откъдето е получила и своето име. Старинното ѝ название е било Осмос.

#### ЖИВИ ВИДОВЕ

Районът е със специфична флора и фауна, с представители на няколко фитогеографски и зоогеографски зони, с редки и изчезващи видове, включени в Червената книга на България, ендемити и реликти и голямо разнообразие от ценни лечебни

навлизаш в каньон. Реката там се вие буйно и през пролетта майстори на рафтинга се спускат шеметно с гумени лодки. При тази авантюра могат да се срещнат водни костенурки, риби, птици рибари и чапли, а понякога сърни и други диви животни. Подходящо е за къпане и бивакуване в горските дни.

Рекичката се влива в Осъм, който се образува от сливането на Черни и Бели Осъм, като за начало е приет Черни Осъм. Той събира водите си от връх Левски и местността Венците. Река Осъм тече в северна посока, като пресича северния склон

растения. Срещат се диви прасета, сърни и елени лопатари. От хищниците преобладават лисици, чакали, по-рядко вълци. Днес там са запазени бухал, скален бял орел (змияр), голям ястреб и т. н.

Непосредствено до парк Маарата, в северната му част, е открита минерална вода с дебит 16,5 литра в секунда, температура 58° С и минерализация 11,5 %. Нейният състав е анализиран и е с доказана ефективност при лечение на кожни болести, проблеми с опорно-двигателния апарат и неврологични страдания. ▶

**ТРАКИЙСКОТО ПРИСЪСТВИЕ**

Хората от миналите епохи не са били по-глупави от нас. Те са имали свое разбиране за заселване и оцеляване. Пещерите са били техни домове, поддържащи постоянна температура през годината, затова са представлявали идеални убежища за зимата. Предците ни още от неолита са се установявали край реки и на места, изобилстващи с плодове и дивеч. От най-дълбока древност долината на река Осъм е била обитавана. Предполага се, че първата култура тук датира от късната старокаменна епоха (40 000–10 000 години пр. н. е.). Открити са останки от неолита (6000–4000 години пр. Хр.): каменни

Серодяк е открита тракийска гробница (на мястото на древното селище Върбица). В същата местност през 1957 година ученици попадат на глинени съдове, обгорели пръст и множество монети. Като имаме предвид описанието на Херодот за погребалните обичаи на траките, може да се твърди, че останките в могилата са на тракийски вожд, погребан според ритуала с жена си, коня, оръжието и домашни принадлежности. Върху гроба му са издигнали могила, а после са провеждали състезателни игри. Глинени съдове, затворени с обгоряла пръст и прах, вероятно са погребални урни на обикновени войници, над които също се издигали могили.

Маарата. По пътека и по мостове над водата се открива сцена след сцена

Деветашката пещера. Поредицата от кръгли прозорци към небето



легиони на Гай Юлий Цезар за пръв път проникват на север от Стара планина. На връх до сегашното село Крушуна са били изградени две крепости в една обща система, известни по-късно с имената Калето и Даран-баран. Те са служели за защита срещу нахлуващите от север племена – готи, карпи, сармати. Даран-баран е била предната част на крепостта, в която е настанявана охраната. Западната стена е естествена, а останалата част е оградена с крепостна стена, чиито основи са запазени и досега. В района са намерени множество римски монети, фрагменти от керамични съдове, тухли, римска плоча с надпис „Евтеатор посферум“. В черквата „Св. Теодор Трион“ в Летница пък има римски капител, обрнат с горната част надолу и с надпис „Александър...“. През VI–VII век в земите се разполагат славяни и прабългари.

**ИСИХАСТКА ОБИТЕЛ**

До пещерата Маарата личат останките от килии, изсечени в скалата, датирани към XIII–XIV век. Това е обител на отшелници исихасти. Исихазмът е православно учение и общност,

Предполага се, че около пещерата е имало светилище на тракийски божества. Самите места, откъдето извира вода, са се смятали за свещени от древните народи

чийто цел е виждане на нетленната светлина на Христос от Преображението, когато Спасителят се превръща в светлина пред очите на своите ученици на планината Тавор. Исихастите се усамотявали в недостъпни места с девствена природа и търсели покой. Отдавали се на пост, молитва и вглъбяване.

Постепенно тук е бил построен или по-точно изсечен Крушунският манастир. До килиите или вътре в тях са издълбани ниши за икони, книги, кандила. Централната скална църква е издълбана с вход, който има триъгълна форма, символизираща Светата троица. Килията е с куполообразен свод, наподобяващ свод на църква. Пред входа е издълбано място за икона, а на самия вход има жлеbove, където са стояли врати. Другата килия е с почти квадратен отвор.

В килиите на тази обител са живели монаси, свързани със старопрестолния град и преписвали книги в традициите на Търновската книжовна школа. Носят се легенди за чудодейните лечителски умения на крушунските монаси. ●

чукове, кремъчен трион, битови съдове, които говорят за дейност, свързана с лова, приготвянето храна и др.

Тракийските племена са оставили своите следи. През периода 600–400 година пр. Хр. тук е имало селища на племето удикензи, което се е занимавало със земеделие, скотовъдство и производство на керамика. Оттогава са се съхранили скелети на кон и други животни, прибори за бита и едно копие, които са намерени през 1903 година в могила на 7 километра северозападно от Летница. През 1908 година в местността

Предполага се, че около пещерата Маарата в село Крушуна е съществувало светилище на тракийски божества, тъй като самите места, откъдето извира вода, са се смятали за свещени от древните народи.

През 1963 година близо до Летница е открито прочутото Летнишко съкровище, чийто оригинал се съхранява в Националния исторически музей.

Състои се от 23 сребърно-златни елемента за конска амуниция, украсени с богати сюжети. Релефите на действителни

и митични животни са изработени от различни торевти (майстори) по различно време. Предполага се, че са били собственост на властник от времето на одриския владетел Котис I. Това съкровище е едно от най-значимите сред откритите досега артефакти на тракийското изкуство. В района има много тракийски могили, които още не са проучени.

Траките са били завладени от римляните, които малко преди началото на новата ера са започнали да строят крепости и пътища в района. През 74–65 година пр. н. е. римските